

Portales Municipales 7.5



Guía Rápida

de las Novedades de Portales Municipales

Únete a la red de portales municipales en
comunidad.portalesmunicipales.es

**PORTALES
MUNICIPALES** 

CONTROL DE DOCUMENTO

Título del proyecto

CODIGO	TÍTULO
MR-GR-7.0-00	GUÍA RÁPIDA - Extracto del Manual de Portales Municipales para Redactores

Elaboración

RESPONSABILIDAD	NOMBRES
Desarrollado por	Davit Marchuet, Carolina Lázaro, Fran Martín, David Navarro (Digital Value)
Revisado por	Helen Martínez Piquer (Digital Value)

Control de Versiones

VERSIÓN	FECHA	OBSERVACIONES
1.0	17 Agosto 2015	

Contenido

Qué es Portales Municipales	6
PORTALES MUNICIPALES 7.5	6
Más participativa	7
Más servicio	7
Más contenido	8
Más móvil	8
Más social	8
Más versátil	8
Más diseño y contenido multimedia	8
Más rápida	9
Más segura	9
¿Qué hay de nuevo?	11
En la edición de contenidos	11
Pestañas superiores	12
Pestañas inferiores	14
En el Panel de Control	15
En los listados avanzados.....	16
En los menús a página completa.....	17
Novedades de Portales Municipales 7	18
Menús	18
Menú estático.	18
Menú dinámico.	18
Menú segmentado	18
Menú de página	18
Carruseles.....	18
Carrusel de imágenes	19
Carrusel de contenidos	19
Carrusel avanzado	19
Cartelería / Banners	19
Listados predefinidos.....	19
Listado genérico	20
Listado completo	20
Listado resumen	20
Listado titulares.....	20
Listado imágenes	20
Listado galerías	20
Listado archivo	20
Listados personalizados	20
Agenda	21
Próximos eventos.....	21
Página Eventos	21
Calendario.....	21
Elementos de la página	22
Cabecera con logo	22
Favicon	22
Logo del pie.....	22
Alternador de idioma	22

Firma	22
Mapa del Sitio / Política de Privacidad	22
Panel de nodo existente o personalizado	22
Visualización de contenidos.....	23
Tipos de contenido	23
CSS personalizado. CSS Injetor	23
Carta de colores	23
Plantillas según tipo de contenido	23
Edición de contenidos	24
Ajuste de imágenes	24
Clonado de contenidos	24
Programador de contenidos	24
Vídeos Embebidos	24
Repositorio masivo de datos.....	24
Navegador de ficheros.....	25
Redes sociales	25
Compartir en redes sociales.....	25
Fanbox	25
Enviar por email	25
Entidades	25
Artículo avanzado.....	25
Título.....	25
Resumen.....	25
Cuerpo	25
Tipo de contenido	26
Categoría	26
Lugar. Georeferencia.....	26
Fuente de la información	26
Sección.....	26
Cartel.....	26
Idioma	27
Relaciones	27
Artículo relacionado	27
Entidades relacionadas	27
Familias.....	27
Enlace	27
Descripción ampliada de la noticia	27
Pretítulo	27
Subtítulo.....	27
Fecha Visible	27
Descripción ampliada del evento.....	28
Calendario.....	28
Tipo de evento	28
Notas de eventos	28
Fecha del evento	28
Archivos adjuntos	28
Medio principal.....	28
Adjuntos	28
Grupos de Adjuntos	29
Otros campos del artículo.....	29
Opciones del menú	29

Opciones de ruta URL.....	29
Información de autoría	29
Opciones de publicación	30
Audiencia.....	30
Aplicaciones.....	30
Aplicación móvil	30
Farmacias de guardia	30
Encuestas.....	30
Cita Previa	30
Buzón ciudadanos	31
Avisos	31
Boletines	31
Herramientas de administración.....	31
Menú de administración.....	31
Panel de Control	31
Copias de seguridad.....	31
Explorador de archivos	31
Multi - portales	31

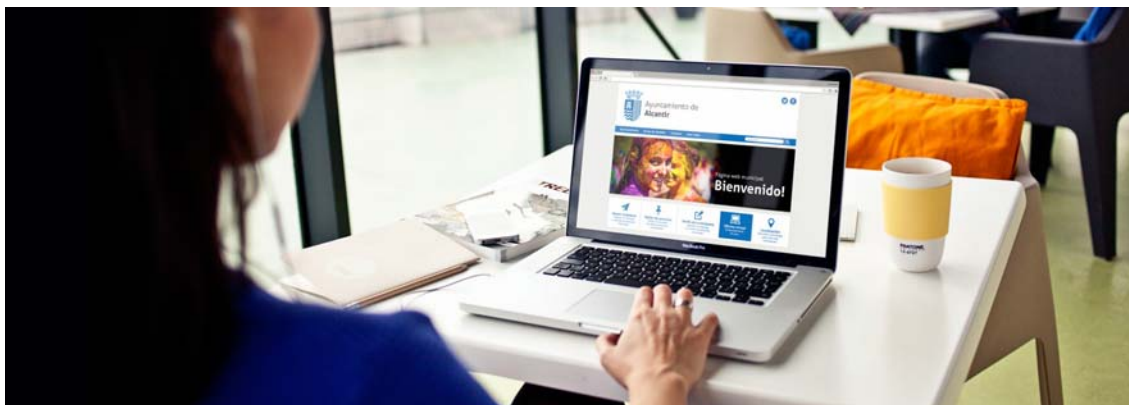
Qué es Portales Municipales

Los portales municipales **son las páginas web de los ayuntamientos**, son el lugar donde se publica en digital la información municipal. Los portales municipales incluyen las **noticias** de actualidad, la **agenda cultural** y de actividades de la localidad, los **avisos** para vecinos, a través de ellos se informa de los servicios municipales, objetivos, ubicación, horarios, teléfonos y otros medios de contacto, se cuelgan los planes PGOU, fotos, videos o audios de la vida de la población, y se distribuye, en definitiva, la información útil para el vecino y el visitante.

Desde los portales municipales se accede a la sede electrónica, el perfil del contratante, la carpeta ciudadana, o el portal de la transparencia, y también es el punto de conexión con las redes sociales. Toda la información de interés del ciudadano está disponible en el portal municipal.

Portales Municipales es el gestor de contenidos para el desarrollo de webs municipales que hace posible construir webs municipales multi-idioma completas, con diseños modernos, fáciles y económicos de crear y de mantener, escalables, y que utilizan las últimas tecnologías web.

Portales Municipales ha sido desarrollado específicamente para la administración local, utilizando como base el CMS Drupal, recopilando las demandas de los usuarios reales, y después de más de 6 años y de 300 instalaciones operativas. Con la publicación de la versión PM 7.5, proponemos una plataforma capaz de atender las necesidades de la presencia web municipal para los próximos años.



PORTALES MUNICIPALES 7.5

PM 7.5 ha sido diseñado sobre la experiencia adquirida en la versión anterior, y los comentarios y sugerencias de los usuarios. PM 7.5 ha sido diseñado para cubrir todas las necesidades web de las administraciones locales. A la nueva versión PM 7.5 se han incorporado un gran número de novedades que van a

suponer una renovación completa de la presencia web municipal con las siguientes mejoras:

Más participativa

PM 7.5 permite la interacción con el ciudadano a distintos niveles, se pueden crear distintos tipos de encuestas anónimas o nominativas, con autenticación por redes sociales o por DNle. El usuario puede elegir sus temas de interés para recibir avisos por correo electrónico o por el móvil, y pueden enviarse notificaciones a los ciudadanos.

Más servicio

PM 7.5 está dirigida a los servicios al ciudadano. PM 7.5 evoluciona la web incorporando la posibilidad de interacción con los visitantes. Las funcionalidades que se aportan, y a las que denominamos aplicaciones web, son muy variadas, y es fácil crear y añadir nuevas aplicaciones.

Ejemplos de aplicaciones listas que se pueden incorporar:

- Bandos push
- Farmacias de guardia
- Cita previa con concejal o alcalde
- Cita previa servicios municipales
- Reserva de instalaciones deportivas
- Reservas entradas o asistencia para actividades culturales
- Buzón ciudadano e incidencias
- Bolsa de empleo
- Promoción del Comercio local
- Boletines de información por correo electrónico



Más contenido

PM 7.5 incorpora un modelo de datos ampliado que permitirá la explotación de la información gestionada por la plataforma. Ahora también pueden registrarse relaciones, metadatos, y otros elementos del contenido, actuando como el mejor gestor documental para la información al ciudadano. Se incorporan campos específicos para el desarrollo de agendas municipales, y metadatos para aplicaciones como la sede electrónica o el portal de la transparencia.

Más móvil

PM 7.5 también ha sido diseñado para el acceso a través de los dispositivos móviles, un medio de acceso a la web cada vez más popular. Para ello no solo se han desarrollado temas adaptativos, sino aplicaciones específicas para móviles y tabletas que trasladan de una forma completamente adaptada al medio, toda la información del portal web municipal.

Más social

PM 7.5 se integra más y mejor con las redes sociales, una vía de comunicación con los ciudadanos imprescindible. La nueva versión integra más redes sociales, y permite mayor alcance y difusión de los contenidos, manteniendo el portal como punto único de publicación y gestión de contenidos.

Más versátil

La flexibilidad con la que se han desarrollado, tanto el modelo de datos, como las distintas herramientas de PM 7.5, permite que pueda ser utilizado para nuevas funciones. Ahora es posible desarrollar cualquier portal municipal con la herramienta, incluyendo los portales temáticos locales, portal turístico, sede electrónica o portal de la transparencia. Pero también es posible desarrollar portales supramunicipales que mancomunan la información de varios portales generando nuevas webs con un ámbito y alcance mayor.

Más diseño y contenido multimedia

PM 7.5 no establece ninguna restricción al diseño. Se ha querido que el usuario tuviera libertad completa para crear su web, y por ello ya es posible incluir un CSS nuevo en cada portal. Pero también, para facilitar un desarrollo rápido, se presentan nuevos temas listos para utilizar. Y es posible vincular a los contenidos cualquier tipo de información multimedia, tanto contenidos que residen en la plataforma, como contenidos externos, todo de una forma fácil y eficiente.

Más rápida

PM 7.5 ha sido diseñada con el objetivo del mejor rendimiento posible. La velocidad de descarga tiene un efecto directo sobre la credibilidad y la audiencia de una web. Por ello se incorporan distintas técnicas de caché que hacen posible ofrecer un rendimiento de web estática sobre un contenido completamente dinámico.

Más segura

No pueden existir portales web disponibles si no son seguros. Las amenazas de la ciberdelincuencia deben ser tenidas en cuenta en el desarrollo de los portales municipales. PM 7.5 se basa en Drupal, un CMS conocido por la calidad de la gestión del código, y se ha mantenido la misma preocupación por la seguridad en todo el nuevo código desarrollado, y en la selección de componentes.



¿Qué hay de nuevo?

Descubre en qué cambia Portales Municipales 7 y cómo tienes que trabajar para obtener los mejores resultados.

Portales Municipales 7 no te va a suponer un cambio radical en tu sistema de trabajo, pero si incorporas estas novedades en tu rutina habitual puedes ofrecer a tus visitantes servicios muy interesantes. En esta Guía Rápida encontrarás un listado de todos los cambios que has de conocer de la nueva plataforma con enlaces a los manuales donde se desarrolla cada contenido para dominar las nuevas técnicas de Portales Municipales.

En la edición de contenidos

Básico * Info Attachments Cartel Event Relaciones Idioma Audiencia

Pretítulo

Título *

Subtítulo

Resumen

Cuerpo (**Editar resumen**)

Cambiar al editor de texto plano

Formato de texto **Filtered HTML** [Más información sobre los formatos de texto ?](#)

Salto automático de líneas y de párrafos.
Las direcciones de las páginas web y las de correo se convierten en enlaces automáticamente.
Etiquetas HTML permitidas: <a> <cite> <blockquote> <code> <dl> <dt> <dd> <p>

Tipo de contenido *

banner bim blog evento galería

image link noticia page

Aparentemente no vas a notar grandes cambios en la edición de contenidos y seguramente podrás, con un poco de curiosidad, descubrir las diferencias; aun así, la creación de nodos ha variado sustancialmente.

Pestañas superiores

En la parte superior de la pantalla podrás ver unas pestañas dispuestas horizontalmente que sustituyen a la mayoría de las de color gris que antiguamente estaban en el pie. Desde aquí gestionarás las funciones específicas del contenido artículo.

- **Básico**

En **Básico** definirás los elementos fundamentales de los que se compone un contenido, como verás el **resumen** es un campo a parte del cuerpo (recuerda que antiguamente el resumen formaba parte del contenido y su división se generaba al pulsar un botón en el editor).

Otra diferencia, muy importante, es la la clasificación del **tipo de contenido**. En la versión anterior podías crear diversas etiquetas desde la gestión de taxonomías, pero esto es diferente ahora; los tipos de contenido están predeterminados y no se permite su modificación ya que estos describen su naturaleza y con ella la plataforma atiende tanto su presentación como su comportamiento. Aunque podrás marcar varias opciones se prudente, piensa que estas decidiendo la naturaleza y que unas tienen prioridad sobre las otras. La combinación de algunas de ellas podría ser contradictoria. Cualquier tipo de contenido puede filtrarse en un listado como por ejemplo: www.miportal.es/listado-titulares/evento

Según el tipo de contenido podrán desplegarse nuevos campos. Esto ocurre con noticia, evento y aviso.

- **Info**

La pestaña **Info** se compone de información adicional que potencia la versatilidad del nodo.

En la **categoría** verás la clasificación que tenías anteriormente en tipo de contenido (excepto las de naturaleza) Su uso es exactamente el mismo. Desde taxonomías, el webmaster podrá crear tantas clasificaciones como desee. Cualquier categoría puede filtrarse en un listado como por ejemplo: www.miportal.es/listado-titulares/ordenanzas

La **sección** reúne los contenidos para ser filtrados y expuestos. Esto es fundamental para, por ejemplo, crear portadas de áreas municipales. Cualquier sección puede filtrarse en un listado como por ejemplo: www.miportal.es/listado-titulares/cultura

El **lugar** compone en la maquetación del contenido un mapa con la dirección de una entidad seleccionada. Añade un lugar para decir

donde se celebra un evento, para comunicar donde se encuentra una instalación municipal o como encontrar la posición del monumento del que se está hablando en el contenido principal.

- **Adjuntos**

A diferencia de la imagen principal de la versión de Portales Municipales anterior, el **medio principal** reúne diversos campos de foto y video. Su uso es el mismo pero ahora podrás componer automáticamente, junto con el cuerpo, imágenes o videos indistintamente. Con esta posibilidad podrás incorporar a la portada videos igual que hacías anteriormente con las fotos.

De la misma manera, los **archivos adjuntos** se han reconfigurado para que puedas integrar videos, fotos, PDF, etc. Todo dentro de un mismo grupo de adjuntos y no por separado como antes. Ahora, además, el **grupo de adjuntos es múltiple**, lo que te permite crear bloques de adjuntos organizados como mejor consideres. Por ejemplo, en un contenido preparado para comunicar una reparcelación, puedes crear un grupo de adjuntos con el proyecto; incluyendo planos en PDF, videos y fotos de los antiguos terrenos y luego otro grupo con las imágenes de las obras en curso.

- **Relaciones**

La gran novedad de Portales Municipales 7 es el sistema de relaciones con otros contenidos. Esto ya existía anteriormente pero el grado de funcionalidad de ahora incrementa mucho sus posibilidades. Con las relaciones entre nodos obtendremos contenidos más dinámicos y versátiles, ya que en un mismo contenido expondremos otros según el criterio del redactor.

Las relaciones se agrupan en bloques ilimitados, lo que te permite crear colecciones organizadas como mejor consideres. Por ejemplo, el evento "Seminario sobre empleo" puede contener un grupo de relacionados llamado "Documentación" con los folletos publicitarios, la inscripción y otros documentos; otro grupo con las empresas y organismo participantes y un tercer grupo con las entidades colaboradoras.

Además, cada grupo tiene plantillas con formatos diferentes de salida. Mientras que para el primer grupo podrías usar la plantilla de **archivo**, para el segundo podrías utilizar la de **titulares** y la de **logo + título** para el tercero..

Utiliza las relaciones para crear páginas con vínculos a otros contenidos, para crear páginas como elementos de navegación, para exponer contenidos que consideres pueden ayudar al visitante, etc.

Pestañas inferiores

Opciones del menú
No está en un menú

Información de la revisión
Sin revisión

Simple Scheduling options

Información de autoría
Por oppm-redactor

Opciones de publicación
Publicado

New scheduled operations

Publish on 02-01-2015 01:55

Promote to the front page on 20-01-2015 01:56

Select which scheduled operations must be scheduled. Any unchecked operations will be removed on note save or when adding a new operation.

Fecha
20-01-2015
Ej., 19-01-2015

Hora
05:01
Ej., 16:58

Operación
Fijo en cabeza de las listas
Choose operation to perform

Categoría
Display

Leave blank to disable scheduling

Agregar

Save and Edit Guardar Vista previa Save and new

Son las básicas para gestionar cualquier contenido. Sus funciones no han variado a excepción de:

- **Opciones de Programación**

Antiguamente se podía publicar y despublicar en fechas diferentes un contenido. Ahora las opciones de programación se han convertido en una concatenación ilimitada de operaciones en el tiempo.

Por ejemplo: Puedes publicar un contenido como noticia y promocionarlo en la portada el día 5/10/2015, mantenerlo fijo como noticia destacada hasta el día 7/10/2015, quitarlo de la portada el 10/10/2015 y finalmente el día 10/12/2015 clasificarlo con la categoría "archivo histórico"

En el Panel de Control

Admin content o

PAHEL DE CONTROL PORTALES 7 CONTENIDO CATEGORÍAS CUENTAS DE USUARIO EXPLORADOR DE DOCUMENTOS FIRMAILER

Tipo **Tipo de Artículo** **Categoría** **Tipo de evento** **Sección**
 Es uno de Es uno de Es uno de Es uno de Es uno de

Formularios
 Portales 7 Article
 Portales 7 Banner
 Portales 7 Entity

archive
 Bild
 building
 entity
 gallery
 iverit
 mobile
 navigation

Sections
 -City council
 -Directory
 -Press room
 -Self service
 -Town
 -Turism
 Registro
 Recaudación

Activities for children
 Bullfighting
 Concerts
 Conferences
 Contest
 Espectacles
 Exhibitions
 Expositions
 Fairs and Congresses

Idioma **Publicado** **Página principal** **Fijo en cabeza de las listas**
 Es uno de - Cualquiera - - Cualquiera - - Cualquiera -

El idioma del usuario actual
 idioma predeterminado del sitio
 Sin idioma
 Valenciano
 Español

Autor
 Indique una lista de nombres de usuarios separados por comas.

Fecha del envío
Título

Aplicar Reiniciar

OPERACIONES
 -Elegir una operación - Ejecutar

<input type="checkbox"/>	TIPO	FECHA CREACIÓN	PUBLICADO	PROMOCIONADO	AUTOR	ACCIONES
<input type="checkbox"/>	Portales 7 Article	8/09/2015	Si	Si	Lorena	editar
<input type="checkbox"/>	Portales 7 Article	27/07/2015	Si	Si	oppm-redactor	editar
<input type="checkbox"/>	Portales 7 Article	23/07/2015	Si	Si	oppm-redactor	editar
<input type="checkbox"/>	Portales 7 Article	23/07/2015	Si	Si	oppm-redactor	editar
<input type="checkbox"/>	Portales 7 Article	19/06/2015	Si	Si	oppm-redactor	editar
<input type="checkbox"/>	Portales 7 Article	16/06/2015	Si	Si	oppm-redactor	editar
<input type="checkbox"/>	Portales 7 Article	30/04/2015	Si	Si	oppm-redactor	editar
<input type="checkbox"/>	Portales 7 Article	2/04/2015	Si	Si	oppm-redactor	editar
<input type="checkbox"/>	Portales 7 Article	31/03/2015	Si	Si	oppm-redactor	editar
<input type="checkbox"/>	Portales 7 Article	19/02/2015	No	Si	oppm-redactor	editar
<input type="checkbox"/>	Portales 7 Article	2/12/2014	Si	Si	oppm-redactor	editar
<input type="checkbox"/>	Portales 7 Article	27/11/2014	Si	Si	oppm-redactor	editar

El Panel de Control recoge ahora todos los servicios necesarios para mantener el portal, sus principales opciones de gestión de contenidos, el acceso al Explorador de Documentos, etc.

En las pestañas superiores podrás ver las alternativas de trabajo.

- **Panel de Control**
Es un acceso rápido a las gestiones más habituales, junto a los

elementos propios de los menús, tipos de contenido, taxonomía y páginas.

- **Portales 7**
Para configurar los datos básicos de tu portal.
- **Contenido**
Encuentra en esta pantalla cualquier contenido aplicando los filtros expuestos y realiza procesos en masa.
- **Categorías**
Manten todas tus taxonomías, filtra por vocabulario y realiza procesos en masa.
- **Cuentas de Usuario**
Edita los usuarios de tu portal, filtra por roles, busca por nombre de usuario o email y realiza procesos en masa.
- **Explorador de Documentos**
Accede al explorador de documentos y gestiona tus carpetas.
- **PHPMailer**
Configura la cuenta de correo del sitio.
- **Acciones Programadas**
Visualiza los contenidos con procesos de programación activos, los que ya terminaron o los que registraron errores.

En los listados avanzados

Listado de noticias

La nueva Casa de la Cultura será un espacio de convivencia y participación

8/09/2015

Nuevos cursos On Line para después del verano. Abierta la matrícula

23/07/2015

El Alcalde de Alcantir apuesta por una gestión transparente

6/06/2015

Alcantir será más sostenible

1/06/2015

La ITV móvil llega a Alcantir

14/05/2015

Los nuevos listados incorporan muchas más posibilidades, como la ordenación o el tipo de formato de exposición de datos. Pueden listarse todos los contenidos catalogados con una taxonomía y el webmaster puede clonar cualquiera para adaptarlo a sus necesidades.

Los listados preconfigurados son:

- Completo
- Resumen
- Titulares
- Galerías
- Imagen
- Archivo

En los manuales podrás encontrar toda la información más detalladamente.

En los menús a página completa

Cultura

Asociaciones culturales
Espacios culturales
Etnografía
Patrimonio histórico-artístico

Información

Autoridad de Certificación de la Comunidad Valenciana
Bandos Municipales
Boletín informativo
Calendario Fiscal 2014
Notas de Prensa
Plenos Municipales
Punto de Información Catastral
Tablón de Anuncios



Urbanismo

Documentos Aprobados
Normas Subsidiarias de 1983
Ordenanzas Fiscales
Ordenanzas Regulatoras
Documentos en tramitación

Legislación Municipal

Normas Urbanísticas
Ordenanzas Fiscales
Ordenanzas Regulatoras
Reglamentos



Agencia de Empleo y Desarrollo Local

Agencia de Empleo y Desarrollo Local

Corporación Municipal

Delegaciones , Áreas de Gobierno
Junta de Gobierno Municipal
Organigrama Ayuntamiento
Pleno de la Corporación Municipal



Deportes

Campeonato de Frontenis
Campeonato de Fútbol Sala
Campeonato de Tenis
Asociaciones deportivas
Área de Deportes



Educación

Biblioteca Municipal
Educación
Escuela Oficial de Idiomas

Los menús a página completa son un elemento de navegación ideal para proporcionar a los elementos "padre" de los menús un sistema automático por el cual mostrar automáticamente sus hijos. Esto ya existía anteriormente pero ahora es mucho más potente y puedes incorporarle ilustraciones. Es ideal para construir un sistema de navegación para dispositivos móviles.

Componentes de Portales Municipales 7.5

El presente documento es un inventario de todos los componentes de la solución PM 7.5, incluyendo los elementos de contenido y los de presentación, y las nuevas funcionalidades de administración.

El documento incluye una descripción muy somera de cada uno de ellos. Podrás encontrar la documentación completa de cada uno de estos componentes en los manuales.

Esperamos que sea útil como guía de referencia y para conocer de una forma rápida el alcance de todas las novedades de esta nueva versión.

Menús

Menú estático.

Muestra un menú completo. Se encuentra la pestaña de menú en la opción de añadir paneles. Marca en el menú la página actual.

Menú dinámico.

Este menú es desplegable. Hay que añadir primero un menú desde la configuración del menú y desde los bloques configurar que menú queremos que seleccione y como queremos que se muestre. Se puede desplegar tanto verticalmente como horizontalmente.

Menú segmentado

Muestra un menú por partes. Muestra el padre del contenido que estamos viendo, los hijos y los hermanos. Podemos regular los niveles que queremos que se muestre. Solo se muestra cuando estamos viendo un contenido que esta enlazado en este menú. Si vamos a enlazar listados no es una buena opción porque no es capaz de saber dónde está situado.

Menú de página

Este es un menú extendido para incluir dentro de una página, que se genera automáticamente desde el id del menú. La url para acceder a un dvmenu es: miportal/dvmenu/idmenu. También se puede usar añadiendo el panel a la página que necesitemos. Este panel se encuentra en el grupo DVToobox.

Carruseles

Tenemos varios tipos de carrusel. Todos estos paneles se encuentran en la pestaña Portales 7

Carrusel de imágenes

Este carrusel muestra todas las imágenes de un contenido en concreto que se le especifica en la configuración del panel. En esta configuración le podemos especificar el tamaño, el tipo de transición, la duración de la misma y la velocidad.

Este panel se encuentra dentro de la pestaña Portales 7 con el nombre "Presentación de diapositivas"

Carrusel de contenidos

Este carrusel nos permite mostrar la imagen principal de un grupo de contenidos filtrados por tipo y por categoría. Podemos seleccionar el tamaño de la imagen que queremos mostrar y si queremos mostrar el título de la imagen. Nos deja modificar el efecto de transición así como la duración y la velocidad.

Carrusel avanzado

Este carrusel nos muestra uno o varios contenidos que están clasificados de una misma manera en tipo y sección.

Debemos indicarle un ID css al panel. Podemos seleccionar el modo de visualización de entre los ya existentes, o podemos hacer uno que nuevo personalizado.

También podemos indicar el número de elementos que se deben mostrar, el desplazamiento, y la ordenación.

Cartelería / Banners

Los carteles ahora son un nuevo tipo de contenido asociado al artículo. Los carteles pueden contener texto sobreimpreso.

Por defecto tenemos unos paneles distribuidos en la plantilla que nos muestran los banners de un determinado grupo. Si queremos crear un grupo nuevo deberemos crear el tipo de banner (taxonomía), añadir el panel, y seleccionar el tipo que hemos creado y el tamaño de la imagen. Podemos controlar el número de elementos que queremos mostrar así como el desplazamiento y la ordenación.

Listados predefinidos

Tenemos unos listado ya predeterminados. Los listados pueden ordenarse por diferentes campos siguiendo esta estructura:

<http://Dominio / tipo de listado / taxonomía ?sort=campo:orden>

orden=ASC | DES

Campos:

- Tipo
- Fecha visible
- Fuente
- Categoría
- Familias
- Sección
- Fecha de evento
- Lugar del evento
- Tipo del evento

Listado genérico

Muestra la imagen principal, pretítulo, título y fecha. La forma de acceder es: Dominio/listado/(tipo o categoría)

Listado completo

Muestra la fecha de la noticia (si la hay) el título, la imagen principal y el resumen del contenidos

Listado resumen

Muestra el título y el resumen de los contenidos

Listado titulares

Muestra solo los títulos de los contenidos

Listado imágenes

Muestra un listado de título del contenido y las imágenes adjuntas (no la imagen principal).

Listado galerías

Muestra el título del contenido y la imagen principal del mismo.

Listado archivo

Muestra el título del contenido y los archivos adjuntos.

Listados personalizados

Además de los anteriores, podemos generar los listados que necesitemos creando nuevas vistas.

Agenda

Tenemos varias maneras de mostrar los eventos.

Próximos eventos

Este es un panel donde tenemos dos tipos de presentaciones para la agenda por defecto, y podemos crear uno nuevo si lo necesitamos.

Página Eventos

Esta página ya va configurada por defecto y muestra los eventos clasificados por tipo de evento o por calendario. Esto permite mostrar los calendarios creados en el portal y los tipos de eventos y navegar por ellos

Calendario

Tenemos un calendario que muestra el mes actual y marca los días que tienen eventos. Para incluir este panel debemos ir a la pestaña "Vistas" y seleccionar Calendario → Block

Elementos de la página

Cabecera con logo

Este elemento lo podemos configurar desde Editar los datos de la Entidad Local

Favicon

Este elemento lo podemos configurar desde Editar los datos de la Entidad Local al igual que el logo de la cabecera

Logo del pie

Este elemento lo podemos configurar desde Editar los datos de la Entidad Local al igual que el logo de la cabecera

Alternador de idioma

Este panel muestra los idiomas configurados y nos sirve para poder cambiar el idioma del portal. Cuando en un contenido nos muestra uno de los idiomas tachados es porque ese contenido no está en ese idioma, no se ha traducido, o no se han enlazado las traducciones por lo que el portal no sabe que existen.

Cuando un contenido no se va a traducir es recomendable ponerle el idioma "Neutro" para que se muestre siempre.

Firma

Muestra los datos del portal como la dirección, el teléfono, fax... Estos datos se configuran en "Configurar datos de la E.L." Los campos se muestran y maquetan de una manera predeterminada. Podemos cambiar si tenemos en cuenta los comodines que ya están puestos, y que nos muestran los campos que se solicitarán arriba.

Estos datos se pueden configurar en cada idioma instalado en el portal y si en un idioma no se completan no nos mostrará los datos.

Mapa del Sitio / Política de Privacidad

Estos contenidos vienen creados por defecto pero tenemos que configurarlos para el portal que estamos creando.

Panel de nodo existente o personalizado

Si queremos poner en una página un contenido específico podemos hacerlo añadiendo un contenido que ya existe o creando un panel personalizado.

Visualización de contenidos

Tipos de contenido

Existen unos tipos de contenido predefinidos que presentan la información según un modo de visualización predeterminado.

Los tipos de contenidos predefinidos son:

- BIM
- Edificio
- Entidad
- Evento
- Galería
- Enlace
- Navegación
- Notificación
- Página
- Persona
- Noticia
- Carrusel

Podemos modificar la visualización de cada tipo de contenido clonando la variante que la pinta y poniéndola por encima de que queremos sustituir

CSS personalizado. CSS Injector

Con esta opción podemos añadir un CSS propio por portal para personalizarlo sin ninguna limitación.

Carta de colores

Podemos hacer una personalización del portal eligiendo uno de entre los 19 colores prediseñados. Esto se hace desde la configuración de los datos de la EL. Si el portal va a llevar un estilo personalizado es conveniente no cambiar el color y hacer una hoja de estilos propia utilizando para ello el inyectador de CSS.

Plantillas según tipo de contenido

Ahora se pueden crear presentaciones específicas de los artículos según su naturaleza. Las plantillas permiten definir los campos que se pintan y es una operación solo autorizada para el webmaster.

Edición de contenidos

Ajuste de imágenes

Se integra una herramienta para recortar las imágenes en el momento de la carga, y así poder ajustarlas correctamente a todas las medidas que se utilizan en la web.

Clonado de contenidos

Puede duplicarse cualquier artículo de la web, y resuelta la forma más sencilla para crear ciertos contenidos.

Programador de contenidos

Desde aquí podemos programar acciones para que el portal haga automáticamente. Esto tiene un margen de error de una hora ya que se encarga el Cron y se ejecuta cada hora.

Las opciones que podemos programar son:

- Publicar
- Despublicar
- Promover a la portada
- Retirar promoción de portada
- Poner fijo en la cabeza de las listas
- Quitar el fijo en la cabeza de las listas
- Añadir una categoría
- Quitar una categoría

Estas operaciones son concatenables por lo que podemos poner que se publique un contenido un día y hacer que se despublique otro diferente. Hay que tener en cuenta que las fechas siempre deben ser futuras.

Desde el Panel de Control podemos consultar que operaciones hay programadas, las que se han realizado y ha surgido algún error en alguna operación.

Vídeos Embebidos

Tenemos la posibilidad de subir vídeos de Youtube o Vimeo y el portal se encarga de presentarlos y enlazarlos para poder verlos sin salir de la web

Repositorio masivo de datos

Para subir una gran cantidad de datos como podría ser el PGOU contamos con una cuenta en una plataforma donde podemos poner esa estructura de carpetas y luego enlazarlo desde el portal para que sea consultado.

Navegador de ficheros

Podemos mostrar una estructura de ficheros para que el usuario pueda navegar por ella.

Esta estructura es una porción del sistema de ficheros.

Redes sociales

Compartir en redes sociales

Debajo de cada contenido nos aparecen los enlaces de las redes sociales para compartir el contenido que estamos viendo.

Fanbox

Podemos añadir un fanbox de Facebook, Twitter... creando un nuevo panel y añadiendo el código que nos ha facilitado la red social.

Enviar por email

Podemos enviar por correo el contenido que estamos viendo.

Entidades

Permiten registrar información estructurada que puede aprovecharse en la web y en las aplicaciones móviles: dirección, teléfono, correo electrónico, twitter, facebook, y completar la descripción de personas, áreas, edificios, departamentos, etc. con mapa y accesos directos a los distintos medios de contacto.

Artículo avanzado

Título

Campo obligatorio para cada contenido.

Resumen

Este campo contiene un resumen o breve explicación sobre el artículo.

Cuerpo

En este campo se escribirá la redacción del contenido.

Tenemos varios formatos :

- Plain text: No interpreta etiquetas HTML

- Filtered HTML: Solo interpreta algunas etiquetas HTML <a> <cite> <blockquote> <code> <dl> <dt> <dd> <p>

- FULL HTML: Interpreta todas las etiquetas HTML

En el editor podemos utilizar las etiquetas que necesitemos pero luego no serán interpretadas en el momento de pintar el contenido.

Tipo de contenido

Son la clasificación básica de los artículos. Este campo es obligatorio y dependiendo de la selección veremos los campos necesarios para cada tipo.

Este campo lleva predefinidas las taxonomías y no debemos modificarlas.

Categoría

La categoría es una manera de clasificar los artículos más libre. Este campo no es obligatorio y el usuario puede crear taxonomías dentro de ella dependiendo de su necesidad.

Lugar. Georeferencia.

En este campo podemos relacionar un artículo que tenga los datos de donde se desarrolla la información, y así georeferenciarlos y mostrarlos en el mapa.

Desde aquí podemos crear un artículo o relacionar uno existente.

Fuente de la información

Si el contenido no es original nuestro debemos citar la fuente de donde se ha extraído y desde este campo podemos poner la url para enlazarlo.

Recuerda poner http:// antes de la url para que no lo considere una ruta interna del portales.

Sección

Este campo permite categorizar los artículos para permitir que el contenido se pinte en un área concreta de la web, y poder maquetarlo para que simule ser un subportal.

Cartel

Desde aquí podemos adjuntar un contenido de tipo cartel o crear uno nuevo.

Idioma

Los contenidos se pueden traducir a tantos idiomas como tengamos configurados el portal.

Para poder traducir tenemos que seleccionar un idioma para el artículo. Cuando guardemos nos aparecerá una pestaña nueva en la vista del contenido "Traducir".

Relaciones

Artículo relacionado

Campo múltiple donde podemos añadir contenidos agrupados con nombre y descripción. Podemos relacionar varios contenidos y pintarlos de una manera específica.

Entidades relacionadas

Es el mismo campo que los artículos relacionados pero solo podemos relacionar entidades.

Familias

Este campo de taxonomía permite seleccionar uno o varios términos para poder agrupar contenidos que tengan alguna relación entre ellos y poder listarlos.

Enlace

Campo que permite que un pequeño texto enlace a una URL. Este enlace puede ser a un contenido interno o externo de la web. Permite decidir si lo abrimos en una nueva pestaña o en la misma.

Descripción ampliada de la noticia

Pretítulo

Este campo aparece cuando seleccionamos el tipo noticia.

Subtítulo

Este campo aparece cuando seleccionamos el tipo noticia.

Fecha Visible

Este campo aparece cuando seleccionamos el tipo noticia.

Aquí ponemos la fecha de la noticia, cuando ordenamos las noticias por fecha es por este campo por el que se ordenan.

Descripción ampliada del evento

Calendario

Sirve para clasificar los eventos y de esta manera poder agrupar diferentes tipos bajo un mismo calendario.

Este campo aparece cuando seleccionamos el tipo de contenido evento.

Tipo de evento

Sirve para clasificar los eventos por tipo. Es una clasificación específica de eventos.

Este campo aparece cuando seleccionamos el tipo de contenido evento.

Notas de eventos

Este campo aparece cuando seleccionamos el tipo de contenido evento. Este campo de texto es un recurso para poder anotar cada el evento.

Fecha del evento

Este campo aparece cuando seleccionamos el tipo de contenido evento y es obligatorio.

Este campo contiene la fecha de inicio del evento y puede contener la fecha de finalización. Si no le ponemos fecha de finalización se interpreta que solo tiene lugar ese día.

La fecha es un campo múltiple por lo que podemos poner varias fechas de inicio.

Archivos adjuntos

Medio principal

El medio principal es un archivo adjunto que puede ser una imagen, vídeo/audio o un vídeo externo. En caso de que en este campo tengamos todas las opciones se muestra por orden vídeo externo, vídeo/audio y por último imagen.

La carga de archivos está preparada para que siempre se acceda al servidor para seleccionarlo o para subirlo por lo que no se hace de manera directa.

Adjuntos

Es un campo múltiple de campos múltiples.

Tenemos el campo nombre y descripción que agrupan y dan la opción de escribir un pequeño texto plano si lo necesitamos.

Imágenes, archivos, audio/vídeo y vídeo externo son campos múltiples por lo que podemos adjuntar el número de ellos que necesitemos. Al igual que el medio principal no podemos adjuntar el fichero directamente si no por medio del gestor de archivos IMCE.

Grupos de Adjuntos

Pueden definirse dentro de un mismo artículo distintos agrupamientos de archivos adjuntos de manera que se pueda presentar cada grupo de una forma diferente.

Otros campos del artículo

Opciones del menú

Si activamos “Proporciona un enlace de menú” nos aparecerán los campos necesarios para incluir un contenido en un menú. Por defecto en los artículos solo aparece el menú principal para enlazar.

Para que se cree en enlace de menú debemos escribir obligatoriamente un título. Hay que seleccionar un elemento padre que es el elemento que va a contener nuestro enlace.

El campo peso sirve para ordenar los enlaces que se encuentran en el mismo nivel.

Hay opciones avanzadas que no hay porque cumplimentar pero si las necesitamos podemos usarlas.

Opciones de ruta URL

Por defecto está opción esta en automática y no deberíamos cambiarlo a no ser que sea estrictamente necesario ya que puede crear conflictos en el portal.

Las rutas se generar con una estructura definida y es el sistema el que se encarga de que no existan dos rutas iguales para contenidos diferentes. Si escribimos una ruta a mano el sistema la puede crear posteriormente y esto puede crear conflicto.

Información de autoría

Estos campos se cumplimentan automáticamente pero se pueden modificar.

El campo fecha que nos ofrece no puede servir como comprobante legal de que un contenido ha sido publicado ese día y hora.

Opciones de publicación

Desde aquí podemos controlar si un contenido está publicado/despublicado, promocionado a portada/despromocionado o fijo al comienzo de la listas/no fijo al comienzo de las listas.

Los contenidos que no estén publicados no se pueden consultar por usuarios no registrados en la plataforma.

Audiencia

Cuando los grupos orgánicos están instalados en el portal podemos asignarle un grupo a nuestro contenido. Solo aparecen los grupos a los que pertenecemos.

Aplicaciones

Aplicación móvil

La plataforma cuenta con una herramienta para que el contenido de la web que decidamos se muestre en una aplicación móvil personal donde podemos estructurar los contenidos.

La aplicación cuenta con varios apartados:

- Noticias
- Agenda
- Información municipal

Además de acceder a las aplicaciones propias del portal: Farmacias de guardia, encuestas, cita previa o buzón ciudadano.

Farmacias de guardia

Esta opción nos permite crear farmacias de un municipio, poner guardias y refuerzos en el calendario y mostrar un panel con los datos de las farmacias de hoy en la web y si ponemos en enlace en la app.

Encuestas

Podemos crear encuestas de varios tipos y configurarlas. Estos datos pueden ser explotados luego.

Cita Previa

Esta funcionalidad nos permite solicitar una cita o hacer una reserva con un servicio o una personal del ayuntamiento.

Buzón ciudadanos

Desde aquí los ciudadanos pueden enviarnos una solicitud categorizada y puede incluir una imagen. El medio para implementar el buzón para quejas, consultas, sugerencias e incidencias de una forma fácil.

Avisos

Si estamos registrados en el portal podemos recibir información personalizada

Boletines

Podemos suscribirnos a los boletines y configurar que tipo de información queremos recibir y decidir por qué medio queremos que nos llegue.

Herramientas de administración

Menú de administración

En el menú de administración se recogen las principales funciones que se pueden realizar en el portal.

Panel de Control

Además del menú de accesos rápidos que hay en la portada tenemos el Escritorio de administración, un panel que nos ofrece todas las operaciones para trabajar con el portal

Copias de seguridad

Si vamos a hacer un cambio importante en el portal podemos crear una copia, así si algo no va como lo previsto podemos volver al estado anterior. Esta opción no hace copia de ficheros, solo de la base de datos.

Explorador de archivos

Esta opción lo encontramos en el Panel de Control y desde aquí podemos consultar todos los archivos, imágenes o multimedia que tenemos subidos al servidor, subir nuevos, borrar, redimensionar, crear carpetas y eliminarlas. También tenemos un buscador en el explorador para poder encontrar el archivo que buscamos.

Multi - portales

Mediante esta opción se permite gestionar portales distintos, con usuarios, permisos, contenidos y portadas propias, desde la misma herramienta. Permite gestionar los permisos de los usuarios de manera avanzada, para que solo puedan crear/editar los contenidos del grupo o grupos al que pertenece.

Para instalar esta opción hay que valorar muy bien su necesidad ya que la gestión de un multi-portal